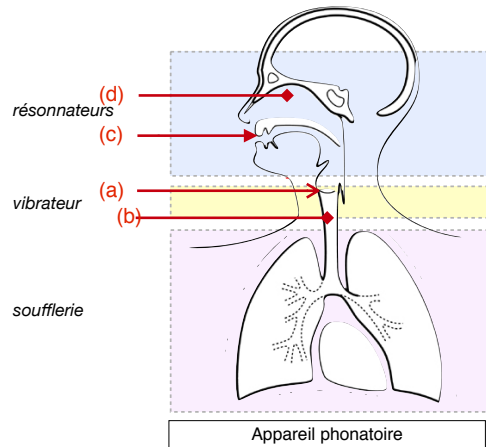
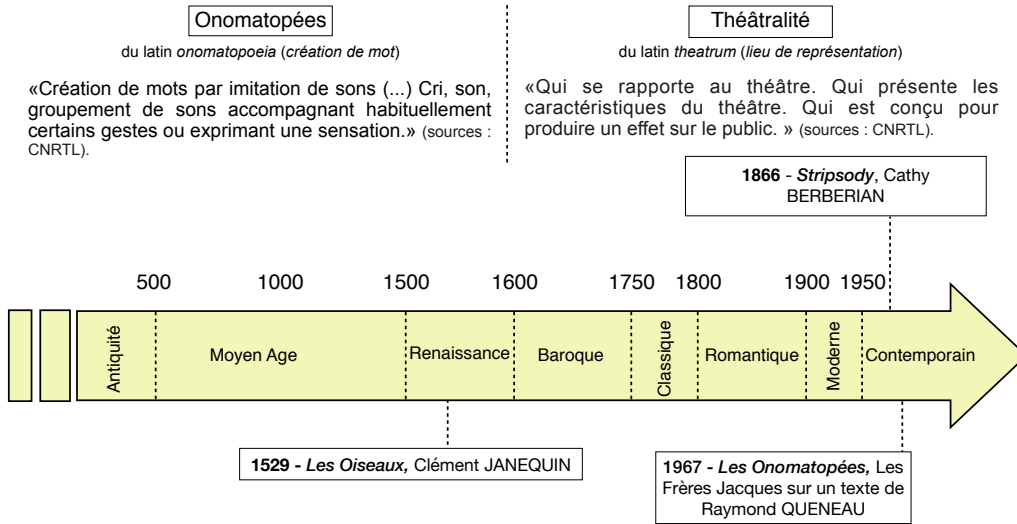


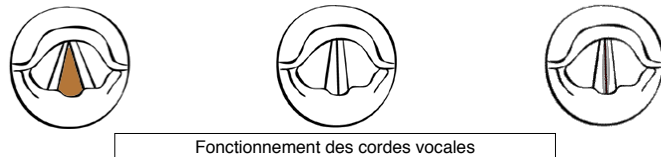
SÉQUENCE 1 : Comment les compositeurs utilisent-ils les onomatopées au service de la théâtralité ?



INTRODUCTION ET VOCABULAIRE

La production du son vocal est obtenue par l'envoi d'air à travers deux **CORDES VOCALES** (a) en vibration situées dans le **LARYNX** (b), puis, par amplification grâce à différents organes : la **FOSSE NASALE** (c), la **CAVITÉ BUCALE** (d), etc.

La voix humaine peut ainsi produire une grande variété de sons. Les onomatopées sont des **petits sons faits avec la voix et qui imitent une action**. Elles sont très utilisées au quotidien mais aussi dans la bande dessinée ainsi que dans la musique.



Lorsqu'on respire, les cordes vocales sont **ouvertes** (écartées). L'espace entre les deux est appelé «glotte».

Lorsqu'on ne respire plus (apnée), les cordes vocales sont **collées**.

Lorsqu'on produit un son, les cordes vocales sont **rapprochées** et, en fonction de la pression d'air envoyée, elles vibrent plus ou moins vite l'une contre l'autre.

STRIPSODY, Cathy BERBERIAN

Biographie de Cathy BERBERIAN (1925 - 1983) : Chanteuse américaine d'origine arménienne, Cathy BERBERIAN est également une compositrice. Elle est connue pour interpréter des oeuvres très originales à l'intérieur desquelles la voix devient un véritable instrument de musique.

L'oeuvre écoutée : *Stripsody* est une oeuvre pour voix de **FEMME, SOLISTE**. Cette voix n'est pas accompagnée par des instruments, il s'agit donc d'une oeuvre **A CAPPELLA**. Elle date de **1966**.

Le milieu du 20ème siècle est une période où les compositeurs vont explorer la voix et créer des oeuvres surprenantes. Ainsi, Cathy BERBERIAN alterne des **ONOMATOPÉES**, des cris, des mots et des extraits de chansons. Elle utilise, pour cela, des **NUANCES**, des **HAUTEURS** et des **MODES DE JEU** variés. Le titre *Stripsody* est la contraction des mots « comic strip » qui désigne une **BANDE DESSINÉE** rigolote, et « Rhapsody » qui désigne une musique **LIBRE**, c'est-à-dire sans organisation.

Extraits de la partition de l'oeuvre *Stripsody*, Cathy BERBERIAN

À quelles **HAUTEURS** se situent ces trois sons ?

1.

2.

3.

À quelles **INTENSITÉS (nuances)** se situent ces deux sons ?

4.

5.

LES OISEAUX, Clément JANEQUIN

Biographie de Clément JANEQUIN (1925 - 1983) : Compositeur, chanteur et prêtre, Clément JANEQUIN est un des plus grands musiciens français de l'époque renaissance. À travers ces oeuvres, il décrit le chant des oiseaux, les bruits de guerres ou les cris des marchés de Paris.

L'oeuvre écoutée : *Les Oiseaux* est une oeuvre pour **CHOEUR MIXTE**. Cet ensemble de voix n'est pas accompagné par des instruments, il s'agit donc d'une oeuvre **A CAPPELLA**. Elle date de **1529** environ. Cette chanson alterne 4 **COUPLETS** avec un **REFRAIN**. Le premier décrit les oiseaux en général, le second : l'étourneau sansonnet de Paris, le troisième : le rossignol, et le quatrième : le coucou. Pour cela, Clément JANEQUIN fait entendre de nombreuses **ONOMATOPÉES**.

Sois curieux et écoute d'autres oeuvres faites à partir d'onomatopées... : 1/ *Comic Strip* de Serge GAINSBORG - 2/ *Air du Général Boum* extrait de l'opéra «La Grande Duchesse de Gérolstein», de Jacques OFFENBACH - 3/ *The click song*, de Myriam MOKEBA - 5 / *Capricciata & Contraponto bestiale alla mente*, de Banchieri